

## Genel Bakış

1. **Marmara depremi ve 2001 krizinden 2008 ortalarındaki küresel ekonomik durgunluğun başlangıcına kadar, Türkiye sosyal gelişme ve beşeri kalkınma bakımından önemli ilerlemeler kaydetmiştir.** Beş yaş altı ölüm oranlarında on yıldır devam eden önemli düşüş trendi sürmüş ve 2008 yılında (bin canlı doğumda) 23,9'a düşmüştür.<sup>2</sup> Ülkedeki sosyal kalkınma göstergelerinin zayıf bir noktası olarak görülen ortaöğretimde net okullaşma oranları hızlı bir yükselişle yüzde 51'den (2002) yüzde 59'a (2008) çıkmıştır. Benzer bir şekilde, 2002 yılında yüzde 27 olan yoksulluk 2007 yılında yüzde 19'a düşmüştür, 2008 ortalarına kadar daha fazla düşüşün gerçekleşmiş olması muhtemeldir. Yoksulluktaki bu düşüş sadece ekonomideki güçlü büyüme performansı ile değil aynı zamanda toplumsal eşitsizlikteki ciddi azalma sayesinde mümkün olmuştur: 2003 ile 2006 arasında, tüketim eşitsizliği yüzde ondan fazla azalmıştır.

2. 2006'da gerçekleştirilen bir kamuoyu anketinde etraflıca ortaya konulduğu gibi, **bu iyileşmeler oldukça olumlu karşılanmakla birlikte, hala Türk halkının beklentilerinin gerisindedir.** Söz konusu anket, Türk halkı arasında daha eşitlikçi bir toplum için güçlü bir talep olduğunu ortaya koymuştur. Yetişkin nüfusun yüzde 85'i toplumda zenginler ve yoksullar arasındaki uçurumun azaltılması gerektiğini ifade etmiştir –bu sayı Doğu Avrupa ve Orta Asya ülkelerinin yer aldığı uluslararası bir kıyaslamada en yüksek orandır.<sup>3</sup> Aynı ankette, Türkiye'deki her üç yetiştikenden ikisi ülkede yoksulluğun olmasının temel sebebinin “toplumdaki adaletsizlik” olduğunu belirtmiş ve tüm katılımcıların neredeyse dörtte üçü yoksulların içinde buldukları durumdan sorumlu tutulamayacağını ifade etmiştir.

### Türkiye'de Fırsat Eşitliğinin İçinde Bulunduğu Durum

3. **Bu rapor, söz konusu ifadelerin altında yatan gerçeklikleri incelemekte** ve Türk toplumunda fırsat eşitliğinin mevcut durumu üzerine – en önemlisi de

ülkenin geleceği olan bugünün çocuklarının *yaşam fırsatları* üzerine - odaklanmaktadır. Ulaştığımız sonuçlara göre, Türkiye'deki insanların sahip olduğu yaşam fırsatları arasında büyük farklar bulunmakla birlikte, en dezavantajlı çocuklar başta olmak üzere gelecek nesillere daha fazla fırsat sağlanması durumunda, Türkiye'nin sosyal ve ekonomik gelişme potansiyelinde ciddi ilerleme kaydedebileceği değerlendirilmiştir.

4. **Fırsatların başarıya dönüştürülmesi bir kişinin kendi inisiyatifine, çabasına ve bazen de şansına bağlıdır.** Ancak fırsatlar, bir bireyin kesinlikle hiçbir şekilde değiştiremeyeceği faktörlerce de belirlenebilmektedir: söz gelimi, bireyin hangi ailede ve nerede dünyaya geldiği; anne-babanın eğitim durumu ve zenginlik durumu; ailede konuşulan dil veya kişinin cinsiyeti gibi faktörler örnek olarak sayılabilir. Bu tür faktörler, veya John Roemer'in ifadesiyle *koşullar*, bir kişinin kendi tercihleri ve çabalarından tamamen bağımsızdır.

5. **Dolayısıyla, vatandaşlarına eşit fırsatlar sunan bir toplum, sosyoekonomik aile geçmişi veya doğum yeri gibi tüm bu koşulların yaşam fırsatları üzerindeki etkisinin çok az olduğu veya hiç olmadığı bir toplumdur.** Ülkenin uzak ve yoksul bir bölgesinde örgün öğrenim görmemiş bir anne-babanın çocuğu olarak dünyaya gelen bir kız çocuğunun, İzmir'in merkezinde zengin ve eğitilmiş birer anne-babanın oğlu olarak dünyaya gelen bir çocukla, iyi bir yaşam sürme konusunda aynı olasılığa sahip olduğu bir toplumdur.

6. **Burada kullanılan eşitlik (hakkaniyet) kavramı ile, tek başına sonuçlardan ziyade fırsatlar vurgulanmaktadır.** Sonuçlardaki eşitlik, tüm çocukların on beş yaşındaki okuma puanlarının aynı derecede olması, zenginliğin homojen bir şekilde dağılması, veya ortalama yaşam süresinin toplumdaki herkes için aynı olması gerektiğini ima edebilir. Ancak bu gibi sonuçlar aynı zamanda büyük ölçüde kişinin kendi çabalarına, inisiyatiflerine ve şansına bağlıdır. Ayrıca yenilikçilik ve ilerlemenin sağlanması için toplumlarda (öğrenme,

<sup>2</sup> (2008) Türkiye Nüfus ve Sağlık Araştırmasına dayalı ilk sonuçlar.

<sup>3</sup> Veriler (2006) Geçiş Ülkelerinde Yaşam Anketi'nden alınmıştır. Bakınız Ferreira ve diğerleri (2009) ve Zaidi ve diğerleri (2009).

eğitim ve çalışma yönünde) gayretlerin ödüllendirilmesi de gereklidir.

**7. Bugün Türkiye’de yaşam fırsatlarının belirlenmesinde koşulların önemli olduğunu tespit ediyoruz.** Raporda iki sonuçla bağlantılı olarak (ekonomik başarı ve eğitim başarısı), fırsat eşitsizliği hakkında niceliksel tahminler sunulmaktadır. Ekonomik fırsat hanehalkı varlığı ile ölçülürken, eğitim fırsatı niteliksel başarı (standart testlerdeki performans) ile değerlendirilmektedir .

**8. 2004 yılında hanehalkı varlığının dağılımını incelerken, bu dağılımdaki eşitsizliğin en az üçte birinin ülkedeki fırsat eşitsizliğinden kaynaklandığını tespit ettik.**<sup>4</sup> Türkiye’de fırsatları belirleyen en önemli koşullar doğum yeri ve ebeveyn eğitimidir. Bu iki koşul, Türkiye’de hanehalklarının varlık dağılımı ile ilişkili fırsat eşitsizliğinin üçte ikisine denk gelmektedir. Diğer ülkeler için yapılmış olan ve Türkiye’yi uluslararası düzeyde karşılaştırmamıza olanak tanıyan analizler sınırlıdır; kabaca bir gösterge olarak, Türkiye uzun süre eşitsizliklerle ön plana çıkan Latin Amerika ülkelerinin içinde nispeten daha eşit olan ülkelerle karşılaştırılabilmektedir.

**9. Türkiye’deki 15 yaş grubu çocukların eğitim başarılarına baktığımızda, (2006 PISA sonuçları ile ölçüldüğü üzere) koşullar ile sonuçlar arasında benzer şekilde güçlü bir bağlantı ortaya çıkmaktadır.** Varlık dağılımı ile ilgili sonuçlarda olduğu gibi, genel eğitim eşitsizliğinin dörtte biri ile üçte birinin, altta yatan fırsat eşitsizlikleri ile açıklanabileceğini tespit ettik. Varlık dağılımında da olduğu gibi, bu gençlerin yetiştikleri ailelerin sosyoekonomik yapıları, bu fırsat eşitsizliklerinin büyük bir kısmının altında yatan faktördür. Mekansal değişkenler daha ziyade kırsal/kentsel ayrımında olduğu gibi önemini korumakta, bu da kaliteli eğitime erişim konusundaki eşitsizliklere işaret etmektedir. *Okullaşmanın* kilit belirleyicilerinden birisi olan cinsiyet ile başarı arasında önemli bir bağlantı bulunmamaktadır – yani, kızlar okula devam edebildiklerinde, başarı testlerinde erkekler ile benzer hatta daha yüksek performans göstermektedir.

## Dededen Toruna

**10. Türk toplumunun bugünkü sosyal ve ekonomik hayatı ile kırk veya elli yıl önceki halini karşılaştırdığımızda, gerek kentsel ve kırsal yaşam gerekse geçim imkanları açısından çok büyük dönüşümlerin yaşandığını görmekteyiz.** Ancak bu tür dönüşümlere rağmen, büyük babaların - büyük annelerin -yaklaşık kırk veya elli yıl önce aldıkları eğitim düzeyi ile ölçülen- sosyoekonomik durumu ile torunlarının refahları ve *yaşam fırsatları* arasında güçlü bir bağ olduğu bu Rapor ile tespit edilmiştir.<sup>5</sup>

**11. Bunu daha net bir şekilde göstermek için, Raporda, nesiller arası fırsat profili açısından, mekansal ve eğitimsel özelliklere göre iki grup belirlenmiştir:** Nesiller Arası Düşük Fırsat Grubu (veya NADFG) ve Nesiller Arası Yüksek Fırsat Grubu (veya NAYFG).

**12. Söz konusu nesiller arası fırsat grupları, günümüz çocuklarının refahı ile yakından ilişkilidir.** En çarpıcı sonuç, 2004 yılında çocuk yoksulluğu ile nesiller arası fırsat grupları arasındaki yakın ilişkidir: Bu yıl içinde NADFG grubundaki çocuk yoksulluğu oranı yüzde 78 idi ve bu oran Grafik A’da görüldüğü gibi çocuk yoksulluk oranının yaklaşık yüzde 5 olduğu NAYFG grubundan neredeyse yirmi kat fazlaydı.

**13. Benzer şekilde, NADFG grubundaki çocukların dörtte birinden fazlası, yetersiz beslenmenin uzun vadeli etkilerini ölçen bir gösterge olan büyüme geriliği belirtileri göstermiştir,** öte yandan NAYFG grubunda yüz çocuktan sadece dört çocukta büyüme geriliği görülmüştür. NADFG grubundaki çocukların yüzde 80’inden fazlasında çocuk gelişimi sürecinde zeka geriliğinin ilk sebeplerinden biri olan iyot eksikliği görülürken, NAYFG grubunda bu eksikliğin görülme oranı yaklaşık yüzde 20 olarak tespit edilmiştir.

**14. Büyüme geriliği ve iyot eksikliği, ülkeler arası araştırmalara göre çocukların bilişsel gelişim potansiyeline tam olarak ulaşmalarını engelleyen önemli**

<sup>4</sup> Tahminler, saha çalışmaları Aralık 2003 ile Mayıs 2004 arasında gerçekleştirilen, Türkiye Nüfus ve Sağlık Araştırması’na dayanmaktadır. Analizimiz Türkiye’deki hanehalklarının yüzde 80’inden fazlasını kapsamasına rağmen, inceleyebildiğimiz koşul değişkenleri sadece hanehalkında daha önce evlenmiş kadınlar ile ilgilidir. Bakınız Teknik Not 1.

<sup>5</sup> Veri kaynakları (bakınız Teknik Not 1) dikkate alındığında, bu raporda anne tarafındaki büyükbaba-büyükannenin eğitimi ile torunlarının sonuçları arasındaki ilişkiyi inceliyoruz.

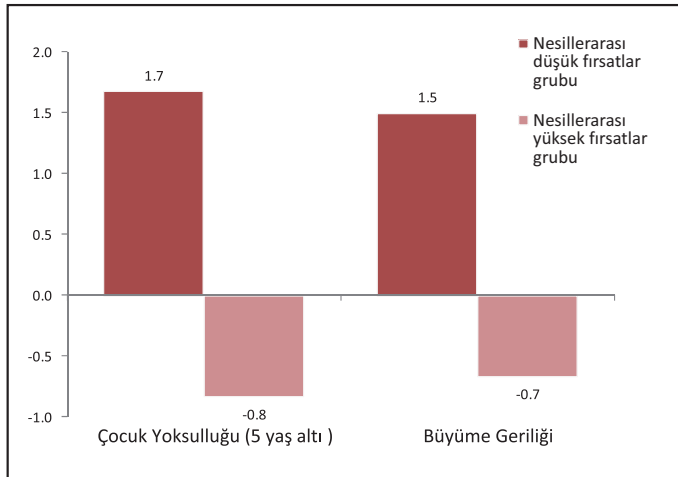
akut risk faktörleri arasında bulunmaktadır. Dolayısıyla, çalışmamızda fırsat eşitsizliğinin nesilden nesile intikal ettiği ve bugün Türkiye’de dezavantajlı çocukların gelişim potansiyelini ciddi ölçüde etkilediği sonucuna ulaşılmıştır.

**15. Fırsatların nesilden nesile geçişinden özellikle kızların etkilendiği görülmektedir.** Nesiller Arası Düşük Fırsat Grubunda, küçük kızların erken yetersiz beslenme belirtileri gösterme olasılığı erkeklere göre çok daha yüksektir: kızların büyüme geriliği oranları yüzde 30’un üzerindedir ve bu oran erkek kardeşlerinin büyüme geriliği oranlarından (yüzde 23) üçte bir oranında daha yüksektir. Çocuk gelişimi örüntüleri cinsiyete göre farklılık göstermeye devam etmektedir: şöyle ki, NADFG yani Nesiller Arası Düşük Fırsat grubunda, 7-15 yaş arası kızların okula gitme oranı yüzde 68 iken, bu oran erkekler arasında neredeyse yüzde 90’dır. Dolayısıyla, eşitsizliğin nesilden nesile geçiş zincirinin kırılması çabalarında, bugünkü Türk toplumunda yer alan dezavantajlı kızların desteklenmesi üzerinde özellikle odaklanılması gerekmektedir.

### Çocuk Gelişimi ve Çocukların Karşılaştığı Riskler

**16. Eşitsizliğin nesilden nesile geçişinin Türkiye’nin en genç neslini büyük ölçüde etkilediği yönündeki bulgumuz dikkate alındığında,** çocukların fırsatlarının küçük yaşlardan itibaren nasıl geliştiğini ve dışsal koşulların yaşam fırsatları üzerindeki etkisini azaltmaya katkıda bulunabilecek politikaların olup olmadığını araştırmaları gerekmektedir.

**Grafik A: Nesiller Arası Fırsat Grubuna Göre Çocuk Yoksulluğu ve Büyüme Geriliğinde Görülen Nispi Risk Oranı, 2004**



Not: 5 yaş ve altı tüm çocuklardaki ortalama insidansa göre risk

Kaynak: Türkiye Nüfus ve Sağlık Araştırmasına (2004) dayanarak personel tarafından yapılan hesaplamalar

**17. Nesiller arası fırsat profili ile çocuk yoksulluğu arasındaki örtüşme dikkate alındığında, bugünün çocuklarının ileride yaşam fırsatlarına dair önemli göstergelerden birinin yoksulluk durumları olduğu anlaşılmaktadır.** Hanehalkı düzeyinde gerçekleşmesi ve çocukların hanehalklarının gelir veya varlık (refah) durumuna katkıda bulunmaması nedeniyle yoksulluk; gerçekten küçük yaştaki çocuklar için önemli bir koşuldur.

**18. 2006 yılında, Türkiye’de çocuk yoksulluğu diğer tüm yaş gruplarındaki yoksulluktan yüksektir.** Hem küçük (0 – 5 yaş arası) hem de ileri yaş grubundaki (6 – 14 yaş arası) çocuklar, tüm yaş grupları arasında en yüksek yoksulluk oranı ile öne çıkmaktadır; zira çocukların dörtte birinden fazlası yoksuldur. 2006 yılı itibariyle Türkiye’deki tüm yoksulların yüzde 40’ından (veya beş milyondan) fazlası on dört yaşından küçük çocuklardı. Bunların yaklaşık 1,8 milyonu bebek veya beş yaş altındaki küçük çocuklardır. 2003 ile 2006 arasında genel yoksulluk oranları düşmesine rağmen, çocuklar bu iyileşmelerden en az faydalanan grup olmuştur. Bu Rapor için hazırlanan tahminlere göre, Türkiye’nin bugün yaşadığı ekonomik durgunluk sebebiyle yoksulluğa düşenlerin en büyük payını oluşturan nüfus grubu yine çocuklardır.

**19. Erken çocukluk gelişimi araştırmalarından elde edilen verilere göre, çocukların gelişim potansiyellerine ulaşmasını engelleyebilecek etkenlerin çok boyutlu fırsat eşitsizliği olduğu vurgulanmaktadır.** Dolayısıyla, çalışmamızda hem çocuk yoksulluğu boyutunda hem de nesiller arası fırsat grubu boyutunda, temel çocuk gelişimi sürecinde (kaynaklara) erişim düzeylerini (girdi göstergeleri) ve sonuçlarını inceledik.

**20. Toplumda eşitsizliğin büyük oranda nesilden nesile aktarıldığı düşünüldüğünde, çocuk gelişimi sürecinin kilit girdilerinin, çocuk yoksulluğuna ve fırsat durumuna göre hızlı bir şekilde değiştiğini görmek şarttır olmamıştır.** Genel olarak, düşük fırsat ortamlarındaki yoksul çocuklar temel sağlık fonksiyonlarına erişim bakımından diğer gruplara göre oldukça kötü durumdadır ve bu durum çocuklar daha doğmadan önce başlamaktadır, çünkü düşük fırsatların olduğu ortamlardaki yoksul annelerin üçte ikisi hamilelikleri sırasında gereken asgari doğum öncesi sağlık hizmetlerini alamamaktadır. Benzer şekilde, düşük fırsatların olduğu ortamlardaki yoksul

çocukların yüzde 90'ından fazlası yeterli iyot içeren besin alamamakta ve beşte dördü bir yaşını doldurmadan önce tavsiye edilen altı aşıdan oluşan programdan yararlanmamaktadır. Koç Üniversitesi'nden elde edilen yeni veriler çocukların bilişsel gelişimi için gerekli girdilerin sosyo-ekonomik katmanlara göre önemli derecede değiştiğini göstermektedir.

**21. Çocuk yoksulluğu ve fırsat gruplarına göre gelişim sonuçlarında görülen farklılıklar da kısa süre içinde ortaya çıkmaktadır.** Düşük doğum ağırlığı, düşük fırsat ortamlarındaki yoksul çocukların dörtte birini etkilemekte ve bu durum beyin gelişiminin kritik bir döneminde fetal beslenmedeki kısıtları göstermektedir. Bunun da sebebi büyük ölçüde annelerin yetersiz beslenmesi ve geçirdiği enfeksiyonlardır. Benzer şekilde, büyüme geriliğindeki yüksek oranlar, daha iyi fırsat ortamlarındaki yoksul çocuklar için de anlamlı düzeyde olmakla birlikte, NADFG grubundaki yoksul çocuklar arasında yoğunlaşmaktadır. Bu durum, akut risk faktörlerinin, anne-babanın daha iyi eğitim seviyesine sahip olduğu yoksul hanhalklarında da gelişebileceğini göstermektedir. Koç Üniversitesi'nin gerçekleştirdiği ve devam etmekte olan bir araştırmaya göre, erken dönem sonuç göstergelerinden biri olan bilişsel gelişim puanları, çocukların büyüdüğü ailelerin sosyo-ekonomik durumuna göre gelişimin erken dönemlerinde kısa süre içinde farklılık göstermektedir.

**22. Oldukça farklı olan bu girdiler ve erken dönemde sonuçlarda görülen bu farklılaşma, okula devam ve okulu tamamlama durumlarına yansımakta ve bu şekilde fırsat eşitsizliğinin nesilden nesile geçiş zincirini tamamlamaktadır.** Bu açıdan bakıldığında, hem fırsat grubuna göre hem de -biraz daha belirgin şekilde- cinsiyet dağılımına göre keskin farklılıklar ortaya çıkmaktadır. Eğitime erişimdeki bu toplumsal cinsiyet farkı, hanhalklarının fırsat durumunun da ötesine geçmekte ve bir kez daha Türkiye'nin önündeki kilit kalkınma zorluklarından biri olarak karşımıza çıkmaktadır.

**23. Yukarıda açıklanan temel çocuk gelişimi göstergeleri ve risk faktörleri, ülkenin şu anda çocuk gelişimine verdiği önemi vurgulamaktadır.** Bu durum Türkiye'yi uluslararası ölçekte karşılaştırdığımız zaman da belirgin bir şekilde ortaya çıkmaktadır: zira aşılama

oranı, nitelikli sağlık personeli eşliğinde doğum ve 5 yaş altı ölüm oranı gibi sonuç göstergeleri karşılaştırıldığında, Türkiye'nin gelir düzeyi açısından benzer ülkelere göre biraz daha düşük performans sergilediği görülmektedir.

## Gelecek Nesiller için Fırsatların Genişletilmesi

**24. Toplumda fırsat eşitsizliklerini azaltacak kamu politikaları, geniş anlamda insanların sorumlu tutulamayacağı koşullar (imkanlar) ile ulaştıkları sonuçlar arasındaki bağları zayıflatmaya yönelik politikalar** Bu politikalar, dezavantajlı gruplar için beceri edindirme ve yaşam boyu öğrenme fırsatları sunulması yoluyla beşeri sermayenin geliştirilmesi; üretken bir şekilde varlık yaratmalarına destek olunması, sermaye piyasasında eksikliklerin giderilmesi veya başlangıçtaki dezavantajı telafi edecek gelir transferleri yoluyla geleceğe yönelik sosyal sermayenin yaratılmasının desteklenmesi gibi geniş bir politika yelpazesinden oluşabilir. Bu tarz politikalar, coğrafi yoksulluk çıkmazını aşmak için, kamu altyapı yatırımları yoluyla insanların pazarlarla bağlantısını kurarak ve bireyleri daha yüksek fırsat alanlarına taşıyıp bu alanlardan faydalandırarak fırsat yaratan politikalar da olabilir.

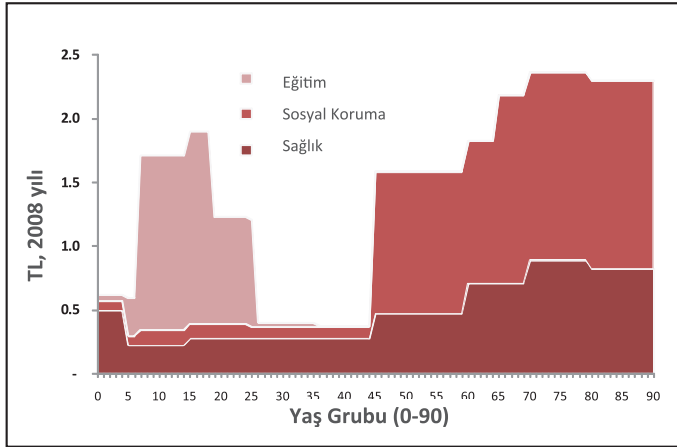
**25. Eşitsizliğin nesilden nesile geçiş zincirini kırarak eşitliği sağlamayı amaçlayan önemli politikalardan biri de, erken çocukluk gelişimi (EÇG) programları üzerinde odaklanmaktadır.** Çocuğun henüz doğmadığı dönemde başlayan erken çocukluk gelişimi önemlidir; zira ilk aylardaki ve yıllardaki beyin gelişimi yaşamın geri kalan kısmındaki fiziksel sağlığı, öğrenmeyi ve sosyal davranışı etkiler. Dolayısıyla, erken çocukluk gelişiminin iyileştirilmesi, sadece yoksulluğa darbe vurmakla kalmaz, aynı zamanda eşitsizliklerin nesilden nesile geçişinin engellenmesi konusunda da kilit bir rol oynar. EÇG programları, küçük çocukların yaşamlarının ilerleyen dönemlerinde ihtiyaç duyacakları tüm bilişsel, fiziksel ve sosyo-duygusal becerileri geliştirebilmeleri için sağkalmı, büyüme ve gelişme durumlarını iyileştirmeyi amaçlar.

**26. Geçtiğimiz yıllarda, Türkiye temel çocuk gelişimi göstergelerini yükseltmek için iddialı hedefler belirlemiştir.** Bu hedefler doğrultusunda, büyümenin izlenmesi ve aile destek sistemlerinin değerlendirilmesi konusunda aile hekimlerinin oynadığı merkezi rol de dahil olmak üzere, çocuklar üzerinde odaklanan yenilikçi reformlar uygulanmaktadır.

27. **Bugün Türkiye’de çocuklara çok az kamu kaynağı ulaşmaktadır.** Türkiye’de Erken Çocukluk Gelişimi politikalarına ve programlarına sağlanan finansman kademeli olarak artmasına rağmen, kişi başına düşen kamu kaynaklarının çok az bir oranının (yaklaşık yüzde 6,5) sıfır-altı yaş arası çocuklara yönlendirildiğini görüyoruz. Kişi başına ve yaş grubuna göre (sosyal güvenlik sistemi katkıları hariç) merkezi bütçe harcamalarının ortalamasına baktığımızda, 44 yaş üzeri nüfusa düşen kişi başı harcamanın, yüksek emeklilik maaşlarının da büyük etkisiyle, çocuklara aktarılan harcamanın iki buçuk katı olduğunu hesaplıyoruz (Grafik B).

28. **Özellikle dezavantajlı çocukların Erken Çocukluk Gelişimi hizmetlerinin çoğuna erişimi kısıtlıdır.** Hamilelik izleme ve aşılama konusunda kapsama oranı yüksektir ve 48-72 aylık çocukların yaklaşık yüzde 30’u okul öncesine kayıtlıdır. Fakat diğer EÇG hizmetlerinin çoğu çocukların yüzde 10’undan azına ulaşmaktadır. Ayrıca, çoklu kaynaklardan elde edilen kanıtlar, en önemli programlardan biri olan kamu ana okulları ve kreş imkanlarının yoksullardan çok zengin ailelere ulaştığını göstermektedir. Bu bakımdan, muhtelif sivil toplum ve kamu girişimlerinin en yoksul ve en dezavantajlı çocuklara erken aşamada ulaşma konusunda etkili ve olumlu bir performans sergilediği düşünüldüğünde, Türkiye’nin bu çabalarını kolaylaştıracak ciddi bir birikimi vardır.

**Grafik B: Türkiye’de Yaş Grubuna Göre Kişi Başına Düşen Sosyal Harcamalar (Hükümet, Sosyal Güvenlik Katkı Payları Hariç, 2008), '000 YTL**



Not: Dünya Bankası hesaplamaları. Açıklamalar için, bakınız Not 9.

29. **Bugün Türkiye’deki çocukların önündeki fırsatları arttırmak, önemli ekonomik ve sosyal faydalar sağlayacaktır.** Ortak kuruluşlar tarafından kapsamlı EÇG politikalarının potansiyel maliyetlerinin değerlendirilmesi için çok sayıda çalışma yapıldığından, bu Rapor daha ziyade fayda tarafı üzerinde durmaktadır.

30. **Seçilen EÇG politikalarının potansiyel faydalarını değerlendirmek için iki simülasyon modeli kullandık.**<sup>6</sup>

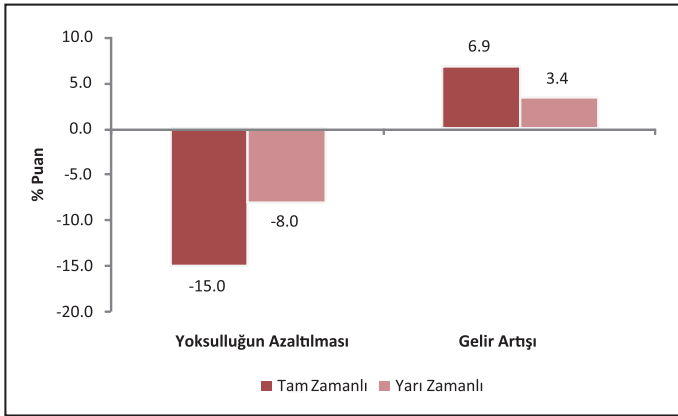
İlk olarak, Raporda, Türkiye’de okul öncesi eğitimin/çocuk bakım imkanlarının, çocukların eğitim düzeyleri üzerindeki etkilerini inceleyen kontrollü deneylerin sonuçları kullanılmıştır. Bugün 20-39 yaş grubunda olan neslin altı yaşındayken okul öncesi/çocuk bakım programlarına katılmış olmaları halinde yoksulluğun, gelirin ve kadınların işgücüne katılımının bugünkünden ne ölçüde farklı olacağını inceleyen bir model kullandık. Meslek seçimi, doğurganlığın etkileri ve daha uzun süreli eğitimden kaynaklanan kazanç artışları gibi çeşitli etki kanallarını inceledik. Sadece bu kanalları dikkate aldığımızda bile, bu programların söz konusu nesil için önemli tesirleri olacağını ortaya koyduk, şöyle ki, gelirler neredeyse yüzde 8 daha yüksek, yoksulluk oranı yüzde 11 daha düşük ve kadınların işgücüne katılımı yüzde 9 daha yüksek olacaktı. Bu simülasyonlar, (erken bilişsel gelişim gibi) diğer EÇG programlarını, eğitim getirilerindeki değişimleri veya işgücüne olan talebi dikkate almadığından eksiksiz simülasyonlar değildir. O nedenle bahsi geçen sonuçlar alt sınır (asgari) tahminler olarak görülebilirler ve faydaları burada yazılandan daha fazla olabilir.

31. **‘Türkiye’nin geleceğine yapılan bu yatırımların bazıları çok kısa vadede gerçekleşebilir.** Kadınların işgücüne katılımı ile ilgili olarak Dünya Bankası ve Devlet Planlama Teşkilatı tarafından hazırlanan bir karşılaştırma raporunda (Dünya Bankası 2009a), özellikle kentlerde yaşayan yoksul kadınların isteseler bile çalışamayabilecekleri tespit edilmiştir, zira çocuk bakımının getirdiği maliyetler kadınların gelir getirici faaliyetlere girmesini engellemektedir. Dolayısıyla, ana okulu ve kreş hizmetlerine erişimi artırmanın sağlayacağı bir yayılma etkisi ile, kadınların işgücüne katılımında

<sup>6</sup> Her iki model de sadece doğrudan etkilerin değerlendirilmesi üzerinde odaklanmaktadır, dolayısıyla başka birçok davranışsal işlevi içermesi gereken genel etkileri değerlendirmemektedir.

gerçekleşecek eşzamanlı bir artış, büyüme ve verimliliğin hızlı bir şekilde artmasını sağlayacaktır: kadınların işgücüne katılım oranının yüzde 29'a (Hükümet'in 2013 yılı için belirlediği hedefe uygun olarak) yükseltilmesi ile, yoksullukta yüzde 15'in üzerinde bir azalmanın sağlanabileceğini ve Türkiye'deki tüm hanehalkları için toplam gelirdeki artışın yüzde 7 civarında olabileceğini tahmin ediyoruz; bu da ailelerin 'yoksulluktan kendi işgücü imkanlarıyla çıkmalarını' destekleyebilecek önemli bir artıştır (Grafik C).

**Grafik C: Kadınların İşgücüne Daha Yüksek Oranda Katılımının Toplam Geliri Arttırıcı ve Yoksulluğu Azaltıcı Etkileri**



Kaynak: Dünya Bankası incelemeleri (bakınız, Teknik Not 11).

### Kamu Politikası Üzerine Tartışmalarla İlgili Görüşler

**32. Özetlemek gerekirse bu Rapor genel anlamda bazı bulgular sunmaktadır.** Bugün Türkiye'de hem varlık dağılımının hem de eğitim sonuçlarının açıklanmasında, fırsat eşitsizliği önemli bir faktördür. Bu eşitsizliğin nesiller arasında intikal ettiğini, çocuk yoksulluğu ve büyüme geriliğinin, büyükanne-büyükbabanın sosyo-ekonomik geçmişi ile yakından ilişkili olduğu bu rapor içerisinde tespit edilmektedir. Böylesi düşük fırsat ortamlarındaki çocuklara daha yakından baktığımızda, gelişim sürecinde imkanlara erişim/girdiler açısından bariz dezavantajlar olduğu gözlenmektedir. Bu dezavantajlar neticesinde, çocukların fiziksel ve bilişsel gelişim bakımından erken aşamalarda geride kaldıkları görülmektedir. Türkiye, en genç nesil için bugün nispeten az harcama yapmaktadır ve erken çocukluk gelişimi hizmetlerinin çoğunun özellikle dezavantajlı çocuklara ulaştırılmasında, karşımıza düşük rakamlar çıkmaktadır. Simülasyonlarımızdan bazılarının gösterdiği gibi, aslında bunlar bir ülkenin geleceğine yapılan getirisi en yüksek yatırımlar olabilir.

**33. Rapor, kamuoyundaki sosyal politika tartışmalarına dair birkaç değerlendirme ile sona ermektedir.** İlk olarak, toplumda eşitliğin artırılması için, dezavantajlı çocukların fırsatlarının artırılması gerekecektir; bu da Türkiye refah devletinin halihazırdaki işleyişinin ve finansmanının gözden geçirilmesini gerektirecektir. Kamunun sosyal sigorta primleri dışındaki mevcut harcamalarının ufak yaştaki çocuklara aktarılan kısmı sınırlıdır. Dezavantajlı çocuklara yönelik programların yaygınlaştırılmasına olanak tanıyacak mali kapasiteyi oluşturmak için, yaşlılık sigortasına aktarılan finansmanın ve (vergi finansmanlı) sosyal transferlerin gözden geçirilmesi gerekecektir.

**34. İkinci olarak, Türkiye'nin dayanışma ağları her ne kadar güçlü olsa da, kız çocukları başta olmak üzere zor koşullarda doğan çocukların dezavantajlarını telafi edemediği görülmektedir.** Türkiye, toplumsal işleyişin temel direklerinden biri olarak tanımlanan geleneksel ve güçlü bir toplumsal ve aile içi dayanışmaya sahiptir. Ancak burada gözlemlediğimiz üzere, eşitsizliğin nesiller arasında büyük oranda intikal ettiği göz önüne alındığında, bu toplumsal ve geleneksel bağların, en dezavantajlı çocuklara yönelik bütünlükçü ve kapsayıcı bir sosyal politika ile tamamlanması gerekecektir.

**35. Üçüncü olarak, uluslararası değerlendirmelere göre, koşulların fırsatlar üzerindeki etkisini azaltmanın en etkili yolu öncelikle en dezavantajlı çocuklara etkili destek sağlamaktır.** Bu raporda kullanılan fırsat eşitliği kavramı, sadece (imkanlara) eşit erişim sağlamanın da ötesinde bir anlama sahiptir, burada kastedilen en dezavantajlı çocukların ilk erişilen grup olmaları gerektiği ve bu çocuklara –ilerde yaşam fırsatlarını arttırmak için- daha az dezavantajlılardan daha yoğun bir şekilde ulaşılması gerektiğidir. Eğer bu kavram Türkiye'de karşılık bulursa, yaygınlaştırma stratejisinin en dezavantajlı çocukların kaç tanesine ve nasıl ulaşılacağı ile ilgili hedeflerin belirlenmesi gerekecektir. Şu anda, beslenme desteği, sağlık kontrolü ve bilişsel uyarım gibi yaşamsal çocuk hizmetlerinden, (kendi koşullarına göre değerlendirildiklerinde) yaşam fırsatları zaten daha yüksek olan ve daha avantajlı çocuklar yararlanmaktadır. "Dezavantajın" tanımı ile ilgili bir tartışmaya ihtiyaç duyulacaktır, ancak bu Rapor, çocuk yoksulluğunun ve ebeveyn eğitiminin fırsatları belirleyen kilit faktörler olduğunu göstermektedir.

**36. Son olarak, sivil toplum girişimlerinin ve özel girişimlerin, en dezavantajlı çocuklara yönelik hizmetlerin yaygınlaştırılmasında devletin çabalarını tamamlayıcı bir rol oynaması gerekecektir.** Türkiye'nin sivil toplum kanalları yoluyla EÇG hizmet sunumundaki yenilikçi deneyimleri, tüm dünyada büyük bir takdir ile izlenmektedir. Bunun yanında, bu hizmetlerin ulaştığı

çocuk sayısı ihtiyaç sahibi çocuklar içinde çok düşüktür. En dezavantajlı çocukları desteklemeye yönelik bir toplumsal uzlaş, özel, kamu, ve sivil toplumsal aktörler arasında ortak bir anlayış ve çalışma gerektirecektir. Bu ortak anlayış ve çalışma Türkiye'de dezavantajlı çocuklara yönelik kaliteli sosyal ağın ve desteğin sağlanması için son derece önemlidir.