

3. Türkiye’de Fırsat Eşitliğinin Durumu¹⁴

Bu bölümde Türkiye’deki fırsat eşitliğini nicel olarak değerlendiriyoruz. Eşitliği, doğumla birlikte gelen (ve kişinin kendi çabalarına veya şansına bağlı olmayan) koşulların yaşam fırsatlarını etkilemediği bir durum olarak tanımlıyoruz. Bugün Türkiye’deki varlık dağılımı ve eğitim sonuçları incelendiğinde, toplumda ciddi fırsat eşitsizlikleri görülüyor; bu durum hanehalkları arasında bu sonuçlardaki farklılıkların üçte birine karşılık geliyor, zira doğum yeri ve sosyo-ekonomik geçmiş ile ilgili bazı koşulların toplumda bugün yaşanan avantaj ve dezavantajların güçlü belirleyicileri olduğu fark ediliyor. Ayrıca, fırsat yoksunluğunun nesilden nesile geçtiğini

ve bugünün çocuklarının fırsatları ile büyükannelerinin-büyükbabalarının sosyoekonomik geçmişi arasında yakın bir bağ olduğunu gördük.

11. “Fırsat eşitliği” kavramı ne anlama geliyor? Öncelikle, 2006 Dünya Kalkınma Raporu’nda belirtilen kavramı alacak olursak, *fırsatlar* ile kastettiğimiz şey insanların hayatta başarılı olabilmek, yani maddi veya sosyal yoksunluğun olmadığı sağlıklı ve uzun bir yaşam sürebilmek olanaklarıdır. Örneğin bir çocuk için, sosyal çevrenin (aile, hanehalkı, topluluk, eğitim ve sağlık sistemi vs.) çocuğun gelişimsel ihtiyaçlarını desteklemesi

¹³ Dünya Bankası (2009b).

¹⁴ Bu Bölüm, Ferreira ve diğerleri (2009) ve Ferreira ve Gignoux (2009)’a dayanmaktadır.

ve çocuğun yaşamda kendi yolunu çizebilmesi için mümkün olan en iyi zemini sağlaması şeklinde somutlaştırılabilir.

12. Bu *fırsatların* gerçek başarılarla dönüştürülebilmesi, kişinin kendi inisiyatiflerine, çabalarına ve bazen de şansına bağlıdır. Ancak fırsatların kendileri bir bireyin kesinlikle hiçbir şekilde değiştiremeyeceği faktörlerce de belirlenebilmektedir: mesela hangi ailede ve nerede dünyaya geldiği; anne-babanın eğitim durumu ve varlık durumu; ailede konuşulan dil; veya kişinin cinsiyeti gibi faktörler sayılabilir. Bu gibi faktörler yani John Roemer'in¹⁵ ifadesiyle *koşullar*, bir kişinin kendi tercihleri ve çabalarından tamamen bağımsızdır.

13. Dolayısıyla, vatandaşlarına eşit fırsatlar sunan bir toplum, ailenin sosyoekonomik geçmişi veya doğum yeri gibi koşulların *yaşam fırsatları* üzerinde çok az etkili olduğu veya hiç etkili olmadığı bir toplumdur. Eşitlikçi bir toplum, Ağrı ile Erzurum arasında uzak ve yoksul bir yerde, örgün öğrenim görmemiş bir anne-babanın çocuğu olarak dünyaya gelen bir kız çocuğunun, İzmir'in merkezinde zengin ve eğitilmiş birer anne-babanın oğlu olarak dünyaya gelen bir çocukla, yaşamda başarılı olmak için aynı olasılığa sahip olduğu bir toplumdur.

14. Burada kullanılan eşitlik kavramı ile, tek başına *sonuçlardan* ziyade *fırsatlar* vurgulanmaktadır. Sonuçlardaki eşitlik, tüm çocukların on beş yaşındaki okuma puanlarının aynı derecede yüksek olması, zenginliğin homojen bir şekilde dağılması, veya ortalama yaşam süresinin toplumun tüm bireyleri için aynı olması gerektiğini ima edebilir, ancak bu tür sonuçlar aynı zamanda büyük ölçüde kişinin kendi çabalarına, inisiyatiflerine ve şansına bağlıdır. Örneğin, yaşam tarzı kararları (sigara içip içmeme gibi) bireyin beklenen yaşam süresinin önemli bir belirleyicisi olacaktır. Ayrıca, yenilikçilik ve ilerleme için toplumlarda (öğrenme, eğitim ve çalışma yönünde) gayretlerin ödüllendirilmesi de gereklidir.

15. Bununla birlikte, fırsat eşitliği kavramı, eğitim gibi temel kamu hizmetlerine herkesin erişimini sağlamaktan çok daha fazlasını ifade eder. Raporun ilerleyen bölümlerinde göreceğimiz üzere, Türkiye toplumunda bu-

gün çocuk refahında karşılaşılan ve bireysel çaba veya şans ile hiçbir ilgisi olmayan farklılıklar yaşamın erken evrelerinde ortaya çıkmaktadır. Örneğin, 2004 Nüfus ve Sağlık Araştırması'na göre, beş yaş altı çocukların yüzde 12'sinde kronik yetersiz beslenmenin bir belirtisi olan büyüme geriliği görülmektedir. Bu durumun öğrenme yetenekleri üzerinde ciddi bir olumsuz etkisinin olduğu kanıtlanmıştır. Yetersiz beslenmenin bu şekli, çocukların içinde büyüdüğü hanehalklarının yoksulluğu ve sosyo-ekonomik koşulları ile yakından ilişkilidir. Dolayısıyla, herkesin okula erişimi sağlansa ve eğitimin kalitesi tüm ülkede yüksek olsa bile, bebekliğinde büyüme geriliği yaşayan çocukların, küçüklüğünde iyi beslenen çocuklar ile eşit derecede öğrenmeleri olası değildir. Fırsat eşitliği, toplumdaki dezavantajlı gruplara erişmek ve bu dezavantajları erken aşamada *telafi etmek* için yoğun çaba sarf etmek anlamına gelir.

16. Türkiye'de fırsatların eşit bir şekilde dağılmadığının bir kanıtı olarak, bugün Türkiye'de koşulların başarıyı belirlemede önemli bir etken olduğunu gördük. Bu bölümün kalan kısımlarında ekonomik başarı ve eğitim başarısı olarak ifade edebileceğimiz iki sonuç için fırsat eşitsizliğine dair nicel tahminleri sunuyoruz.

Ekonomik Fırsat Eşitsizliği

17. Ekonomik fırsat eşitsizliğinin analizi için, bir bireyin kontrolü dışındaki faktörler olarak değerlendirilebilecek altı *koşul* tanımlayabiliriz. Bu altı koşul, veri kaynağımız olan Türkiye Nüfus ve Sağlık Araştırması'nda (TNSA) mevcut bilgilere göre belirlenmiştir. TNSA'da, 15-49 yaş arasındaki daha önce evlenmiş tüm kadınlar için bu değişken veriler toplanmıştır. Burada belirtmemiz gereken önemli bir husus, Türkiye'deki tüm hanehalklarının yüzde 80'den fazlasında daha önce evlenmiş en az bir kadının olduğu, dolayısıyla anketin nüfusun oldukça büyük bir kesimini kapsadığıdır.¹⁶ Değerlendirdiğimiz koşullar arasında; kadının doğum yeri (kırsal/kentsel alan ve bölge), babasının ve annesinin eğitim durumu, ailedeki kardeş sayısı ve büyüme çağında ailede konuşulan dil yer almaktadır.

18. Doğum zamanındaki bu koşullar ile hayatın ilerleyen aşamalarında ortaya çıkan sonuçlar arasındaki ilişkiler,

¹⁵ Roemer (1998).

¹⁶ Örnekleme hangi hanehalklarının dahil edildiği ve hangilerinin dahil edilmediği ile ilgili bir analizin yer aldığı Not 1'e bakınız.

hem doğrudan hem de karmaşık olabilir. Bu koşulların toplu etkisini değerlendirmeyi amaçlamakla birlikte, bunların her birinin *yaşam fırsatlarını* tek tek nasıl etkilediğini anlamayı amaçlamıyoruz. Örneğin doğum yeri, önemini birçok kanal yoluyla gösterebilir: ulaşılabilen sağlık ve eğitim hizmetlerinin niceliği ve niteliği; kanalizasyon ve (sağlık risklerini azaltan) temiz su veya (bilgiye erişimi etkileyen, karanlık saatlerde okuma ve iletişime imkan veren) elektrik gibi kamu hizmetlerine erişim; istihdam ve gelir getirici faaliyetleri sağlaması münasebetiyle, piyasalar ile bağlantı; veya çocukluk ve yetişkinlik dönemi boyunca destek ve teşvik sağlayacak güçlü ailevi ve toplumsal ağların bulunması gibi koşullar doğum yeri ile bağlantılıdır. Benzer şekilde, eğer bir coğrafi bölge geniş anlamda toplum tarafından belirli özellikler ile anılıyorsa, doğum yeri yaşamın ilerleyen dönemlerinde olumlu veya olumsuz ayrımcılık ile de ilişkilendirilebilir.¹⁷

19. Analizimize, ekonomik sonuçları etkileyecek birçok koşuldan sadece bazılarını dahil edebildik, dolayısıyla sunulan tahminler Türk toplumunda bugün mevcut olan asgari fırsat eşitsizliğini gösterdiğinden, eşitsizliğin alt limitleri olarak değerlendirilebilir. Örneğin, daha önce evlenmiş kadının kocası ile ilgili bilgileri (doğum yeri, kocasının eğitim durumu, vs.) veya kadının ve kocasının doğduğu ailenin hanehalkı geliri ve varlık durumu ile ilgili bilgileri analizimize dahil edemedik. Fırsatlar üzerindeki etkilerinden dolayı, bu tür koşullar da dahil edilseydi, Türkiye’de ölçülen fırsat eşitsizliği daha yüksek çıkacaktı.

20. Türkiye’de, hanehalkının varlık durumu ve ölçülen koşullar arasında yakın bir ilişki mevcuttur. Varlık durumunu, hanehalkının sahip olduğu dayanıklı tüketim malları (bisikletten traktöre, buzdolabından klimaya kadar), konut koşulları (büyüklük, yapı malzemesi) ve kamu hizmetleri gibi olanaklara erişim yoluyla değerlendirdik.¹⁸ Varlık durumu ile koşullar arasındaki ilişkiler Grafik 5’te gösterilmektedir. Grafikteki her bir panel -soldan sağa doğru “en az varlıklı”dan “en varlıklı”ya kadar- hanehalkı varlığı ile belirli bir *koşul* arasındaki ilişkiyi göstermektedir. Keskin bir şekilde aşağıya doğru kıvrılan eğri, güçlü bir

ilişkiyi göstermektedir. Örneğin, panel A en az varlıklı hanehalklarındaki kadınların yüzde 85’inin kırsal alanlarda doğduğunu, bugün varlıklı ailelerde yaşayan kadınlar için bu oranın sadece yaklaşık yüzde 20 olduğunu göstermektedir. Bu panelin hanehalkında daha önce evlenmiş kadınların doğum yerini gösterdiğini, aile üyelerinin şu anda yaşadığı yeri göstermediğini belirtmekte fayda vardır.

21. Diğer koşullar ile hanehalkı varlık durumu arasında da benzer şekilde yakın bir ilişki görülmektedir. Bu, anne ve babanın eğitim durumu için özellikle önemlidir (panel C ve D). Bu iki panelin şeklinin karşılaştırılması da, Türkiye’de bir önceki neslin cinsiyete göre eğitim durumunun önemli derecede farklılık gösterdiğini ortaya koymaktadır: burada gösterilen ‘anne-baba nesli’ (veya bugünkü çocukların büyükannelerinin-büyükbabalarının nesli) yaklaşık olarak 1940 ile 1970 arasında doğmuştur. O nesilde ilkökul diplomasına sahip olmayan kadınların payı, aynı nesilden erkeklere göre çok daha yüksektir.¹⁹

22. Tüm bu koşulların önemini birlikte değerlendirdiğimizde, Türkiye’de varlık dağılımındaki farkların en az üçte birinin fırsat eşitsizliklerinden kaynaklandığı sonucuna ulaştık. (Grafik 6) Tüm koşulları analize dahil edemediğimizden, bu iyimser bir tahmindir ve fırsat eşitsizliğinin payının daha yüksek olması ihtimali büyüktür. Uygulanan teknikler, ‘koşullara’, dolayısıyla fırsat eşitsizliklerine bağlı varlık (hanehalkı refahı) eşitsizliğinin payını değerlendirmektedir.²⁰ Bu bağlamda, doğumdan kaynaklanan koşulların yaşamın akışı üzerinde güçlü bir etkisi olduğu sonucuna ulaştık. Diğer ülkeler için yapılmış ve Türkiye’yi uluslararası düzeyde karşılaştırmamıza olanak tanıyacak analizler sınırlıdır, kabaca bir gösterge olarak, Türkiye, uzun süre eşitsizliklerle ön plana çıkan kıta olan Latin Amerika ülkelerinin nispeten dengeli/ ılımlı ucunda görünmektedir.²¹

23. Farklı koşulların göreceli önemlerini incelerken, bölge ve anne-baba eğitiminin diğer koşullardan çok daha ön plana çıktığını tespit ettik. Bu payın bileşimine baktığımızda (ki bu dikkatli bir şekilde yorumlanmalıdır²²), doğum böl-

¹⁷ Özellikle mekansal değişkenlerin yoksulluk ve beşeri gelişimi nasıl etkilediği ile ilgili çalışmalar olmak üzere, bu çalışmaların yakın zamanlı bir incelemesi için, bakınız Wietzke (2009).

¹⁸ Ferreira ve diğerleri (2009), varlık değişkenini tanımlamak için Filmer ve Pritchett (2001) tarafından geliştirilen yöntemi esas almıştır.

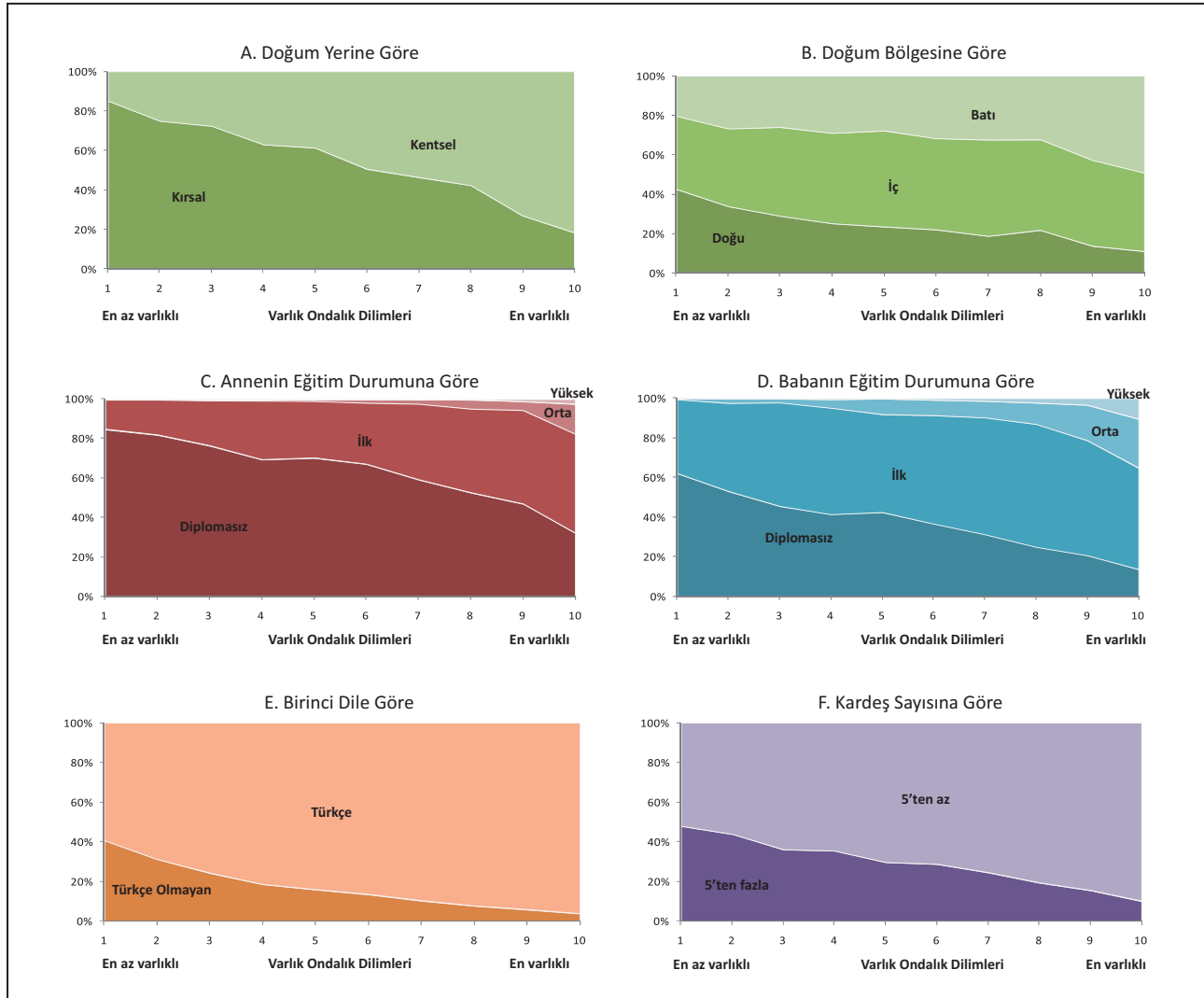
¹⁹ Bu hesaplama için ilkökulun eski tanımını (beş yıl) kullandık.

²⁰ Bakınız Teknik Not 2.

²¹ Bakınız Ferreira ve diğerleri (2009) ve Paes de Barros ve diğerleri (2009)

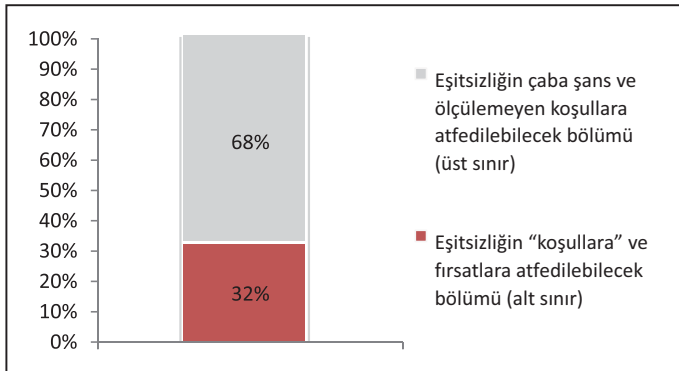
²² Hesaplamalar ve yöntem ile ilgili ayrıntılar için; bakınız Teknik Not 3 ve Ferraira ve diğerleri (2009).

Grafik 5: Hanehalkının varlık durumu ve koşullar, 2004



Kaynak: Ferreira ve diğerleri (2009)'a dayalı Dünya Bankası hesaplamaları.

Grafik 6: Türkiye'de Varlık Dağılımında Fırsat Eşitsizlikleri



Kaynak: Ferreira ve diğerleri (2009).

gesinin (kırsal veya kentsel olarak) fırsatları etkileyen en önemli faktör olduğunu görüyoruz. Bulunulan bölge, bugün Türkiye'deki varlık (refah) dağılımı eşitsizliğini

birçok şekilde etkileyebilmektedir, söz gelimi kamu hizmetlerinin (eğitim hizmetleri dahil) erişilebilirliği, güvenilirliği ve kalitesi ile piyasalar ile bağlantı ve bilgiye erişim doğum yeri ile bağlantılı bulunmuştur. Doğum yerinin ardından, annenin ve babanın eğitimi –ki bu sosyoekonomik durum ile yakından ilişkilidir– benzer şekilde önemli koşul faktörleri olarak ortaya çıkmaktadır. Bu üç faktör tek başına ülkedeki varlık dağılımı ile ilişkili fırsat eşitsizliğinin üçte ikisini açıklamaktadır. Ana dil, kardeş sayısı ve doğulan coğrafi bölge bunları daha az önem düzeyi ile takip etmektedir.

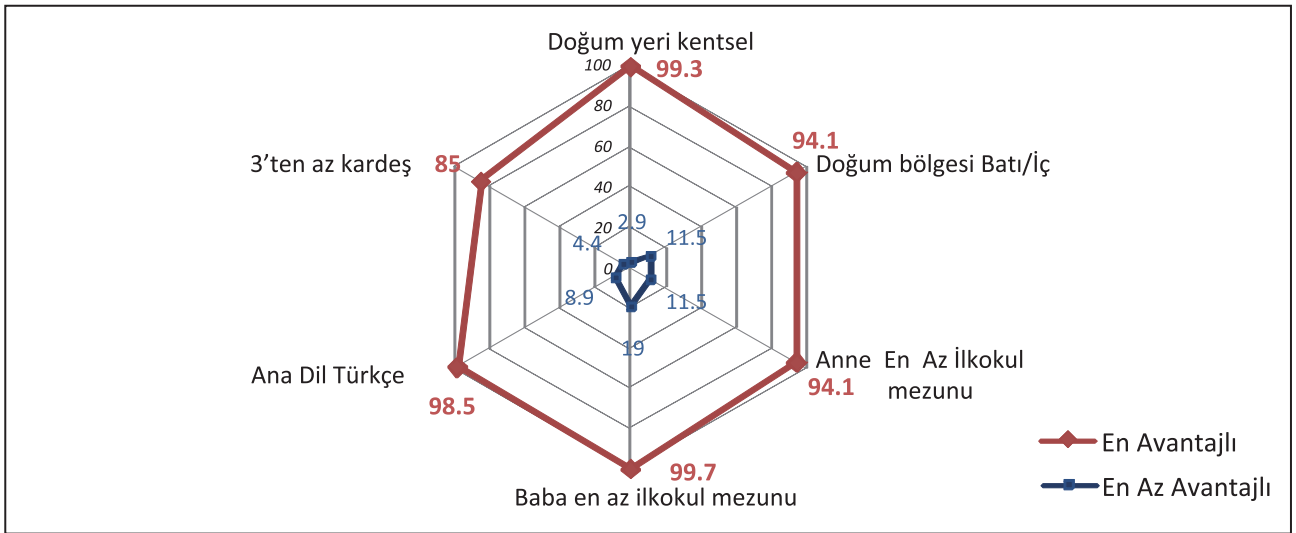
24. Türk toplumunun *fırsat profili*, doğumdaki farklı dışsal koşulların ne kadar yaygın olduğunu gösterebilir. Fırsat profili, tüm koşullar kullanılarak ve nüfus grupları tanımlanarak oluşturulur. Örneğin, evlenmiş kadın üyeleri, ülkenin batısındaki kırsal bölgelerde doğan ve

ebeveynlerin ortaöğretimi tamamlamış olduğu ve Türkçe konuşulan bütün hanehalkları, bu şekilde oluşturulan bir nüfus grubu olabilir. Bu gruplar daha sonra, gözlenen hanehalkı varlık durumu bilgisi kullanılarak nüfusun en az avantajlı ve en fazla avantajlı yüzde onluk dilimleri dahil edilecek şekilde bir araya getirilebilir. Bu durumda, 'en az avantajlı' yüzde onluk dilim, doğumdaki dışsal koşullara dayalı olarak varlık edinme konusunda en az fırsata sahip nüfusu içerecektir.²³

25. Farklı fırsat dilimlerinde, belirli koşulların ciddi ölçüde yoğunlaştığını tespit ettik, yani bir grup hanehalkında dezavantaj ile ilişkili koşullar yoğunlaşmış durumda. Grafik 7'de görüldüğü gibi, en fazla avantajlı

(en az avantajlı) dilimde, daha önce evlenmiş kadınların yüzde 99'unun (3'ünün) kentsel alanlarda, ve yaklaşık üçte ikisinin (yüzde 4'ünün) ülkenin batı bölgelerinde doğduğunu tespit ettik. Bunların yüzde 94 (yüzde 12) gibi oldukça yüksek bir kısmı en az ilkökul diplomasına sahip eğitilmiş bir anneye ve yüzde 99,7'si (yüzde 19), yani neredeyse tamamı en az ilkökul mezunu bir babaya sahiptir. Ayrıca, yüzde 98'inin (yüzde 9) çocukluğundaki anadili Türkçedir ve yüzde 85'i (yüzde 4'ü) üç veya daha az kardeşe sahiptir. Dolayısıyla, Türkiye'deki fırsat eşitsizliklerinin büyük bir payını açıklayacak bazı dışsal koşulları bulmuş olmakla birlikte, diğer koşullar (coğrafi bölge dahil) ile örtüşme yüksektir.

Grafik 7: En Avantajlı ve En Dezavantajlı Nüfus Grupları için Fırsat Profili, 2004 (yüzde)



Not: Koşullar daha önce evlenmiş kadınlar için tanımlanmıştır.
Kaynak: Ferreira ve diğerleri (2009). Bakınız Teknik Not: 4

Eğitim Başarısında Fırsat Eşitsizliği

26. Şimdi doğumdaki dışsal koşulların ekonomik olmayan bir sonucu, yani eğitim başarısını nasıl etkilediği üzerinde duracağız.²⁴ Bu amaçla, fırsat eşitsizliği kavramı, okuma, matematik ve fen alanlarındaki standartlaştırılmış testleri kaydeden 2006 yılı Uluslararası Öğrenci Değerlendirme Programı'ndan (PISA) elde edilen sonuçlara uygulanabilir. Bu yöntem Türkiye'de 15 yaş grubundaki büyük bir öğrenci örnekleme uygulanmıştır ve buna paralel olarak öğrencinin cinsiyeti, okulunun bulunduğu yer ve bölge, aile geçmişi (babanın mesleği, anne-baba eğitimi) ve

bazı varlık (zenginlik) değişkenleri ile ilgili bilgiler kaydedilmiştir.

27. Varlık dağılımı ile ilgili sonuçlara benzer olarak, genel öğrenci başarısındaki farklılıkların dörtte biri ile üçte biri arasında bir oranın altta yatan fırsat eşitsizliğine bağlanabileceğini bulduk. Tüm koşullar birlikte düşünüldüğünde ve sabit tutulduğunda, aile geçmişi eğitim başarısındaki bu eşitsizliğin baskın kaynağı olarak ortaya çıkmaktadır: fırsat eşitsizliğinin dörtte üçü ile beşte dördü arasında bir oranı, öğrencilerin ailelerinde anne-baba eğitimi, mülkiyet durumu ve baba mesleği gibi sosyo-ekonomik değişkenlere bağlanabilir.

²³ Bakınız Teknik Not 4.

²⁴ Bakınız Ferreira ve Gignoux (2009).

28. Hem doğum yeri hem de bölgeden oluşan mekansal değişkenler fırsat eşitsizliğinin yaklaşık beşte birini açıklamaktadır. Aile geçmişi gibi diğer değişkenler dikkate alındığında bile, Doğuda veya kırsal alanlarda yer alan okullarda daha düşük test puanları kaydedilmiştir. Ancak bu mekansal değişkenler Türkiye’de başarıdaki eşitsizliğin fırsatla açıklanabilecek asgari payının en çok beşte birine denk gelmektedir. Okuma ve fen bilimleri bakımından, kırsal-kentsel ayrımı, geniş bölgesel lokasyonun da önüne geçmiştir, bu da ekonomik fırsat eşitsizliğini belirleyen faktörlere dair sonuçlarla benzerlik arz etmektedir.

29. Cinsiyet *okullaşma* ile ilişkili kilit bir faktör olarak ortaya çıkarken, daha sonra açıklayacağımız üzere, (okula kaydolduktan sonraki) başarının önemli bir belirleyicisi değildir. 2006 PISA sonuçlarına göre kızlar okumada erkeklerden (önemli ölçüde) *daha iyi* bir performans sergilerken, matematikte biraz daha düşük bir performans göstermiştir.²⁵ Genel anlamda, PISA sonuçlarına göre, kızların okula devam etmeleri halinde erkeklerden daha kötü bir performans sergilediği yönünde bir kanıt bulunmamaktadır.

30. Bu bulgular, Eğitim Reformu Girişimi tarafından kısa süre önce yayınlanan eğitimde eşitlik analizindeki bulguları (ERG, 2009) desteklemektedir. ERG raporu öğrencilerin sosyo-ekonomik durumlarına göre orta-öğretim düzeyinde farklı kalitedeki okullara ayrıldıklarını ve bu ayrımın temelde dezavantajlı çocuklar için okul öncesi eğitime ve kaliteli ilköğretime erişimin olmayışından kaynaklandığını göstermektedir. (Anadolu liseleri, genel liseler, meslek liseleri, çok programlı liseler gibi) Ortaöğretim kurumlarının türlerinin üniversiteye giriş –ve gelecekte daha yüksek kazanç- bakımından önemli bir belirleyici olduğu göz önüne alındığında, ERG mevcut yapısı ile eğitim sisteminin sosyal hareketliliği kısıtladığı ve tüm çocuklar için eşit fırsatlar sunmadığı sonucuna varmaktadır.

Büyükanne-Büyükbabalar ve Torunlar

31. Şimdi, gözlenen fırsat eşitsizliklerinin bugünün çocuklarını etkileyip etkilemediğini, dolayısıyla bu eşitsizliklerin nesiller arasında ne derecede intikal ettiğini

inceleyeceğiz. Türk toplumunun bugünkü sosyal ve ekonomik hayatı ile kırk veya elli yıl önceki halini karşılaştırdığımızda, kentsel ve kırsal yaşam ve geçim tarzları, vs. açısından çok büyük dönüşümlerin yaşandığını söyleyebiliriz. Ancak bu tür dönüşümlere rağmen bu Rapor büyükannelerin ve büyükbabaların -yaklaşık kırk veya elli yıl önce aldıkları eğitim düzeyi ile ölçülen- sosyoekonomik durumu ile bugün torunlarının refahları ve yaşamda başarılı olma olasılığı arasında güçlü bir bağ olduğunu ortaya koymaktadır.²⁶

Tablo 1: Çocukların Nesiller Arası Fırsat Grupları

	Annenin Doğum Yeri	Anneanne-Dedenin Eğitimi
Nesiller Arası Düşük Fırsat Grubu (NADFG)	Kırsal Doğu	İlkokuldan düşük
Nesiller Arası Yüksek Fırsat Grubu (NAYFG)	Kentsel Batı/İç	En az ilkokul mezunu

Kaynak: DB varsayımları.

32. Bunu daha net bir şekilde göstermek amacıyla, fırsatların nesiller arası geçişini izlemek için iki grup oluşturduk. Yukarıdaki analiz, varlık eşitsizliğinin en büyük fırsat payını açıklayan koşullar olarak doğum alanının (kırsal/kentsel) ve anne-baba eğitiminin önemini vurgulamıştı. Eğitim de dahil olmak üzere, ailenin sosyo-ekonomik durumu, eğitim başarısı analizinde de en önemli etken olarak ortaya çıkmıştır. Bu sonuçlar hem alan hem de bölge gibi mekansal değişkenlerin de önemli olduğunu, ancak bunların etkisinin sosyo-ekonomik duruma göre daha düşük olduğunu göstermiştir. Bu bulgulara ve fırsat profillerinin analizinde gözlemlenen örüntülere dayalı olarak, anneleri doğuda kırsal bir alanda doğan ve hem anneanesi hem de dedesi ilkokulu tamamlamamış çocukları *Nesiller Arası Düşük Fırsat Grubu* (NADFG) olarak tanımladık. Öte yandan, anneleri Türkiye’nin Batı veya İç bölgelerinde kentsel bir alanda doğmuş olan ve hem anneanesi hem de dedesi en az ilkokul mezunu olan çocukları *Nesiller Arası Yüksek Fırsat Grubu* (NAYFG) olarak tanımladık (bakınız Tablo 1).

33. Nesiller arası düşük fırsat grubunda yer alan çocukların nesilleri ile anneannelerinin-büyükbabalarının

²⁵ Kızların okuma sonuçlarında daha iyi performans sergilemesi, orta öğrenim düzeyinde kızların okul terk oranlarının daha yüksek olmasıyla ilgili olabilir. Daha kötü performans sergileyen kızların orta öğretim düzeyindeki okul terk oranları artarsa geriye kalanların ortalama puanı yükselir.

²⁶ TNSA anketinin sadece daha önce evlenmiş kadınların koşul değişkenleri ile ilgili verileri içerdiği düşünüldüğünde, sadece anne tarafındaki büyükanneler-büyükbabalar ile torunları arasındaki ilişkileri inceleyebildik.

nesli arasında önemli değişimler meydana gelmiştir. Bunlardan en önemlisi halihazırda yaşanan yer ile ilgilidir. NADFG grubundaki annelerin tümü kızlarını ülkenin doğu bölgelerinde kırsal alanda doğurmuş olmasına rağmen, geçmiş on yıllarda yaşanan yoğun göçün bir sonucu olarak, torunlarının neslinin halihazırda yaşadığı yer çok daha dağıntıdır (Tablo 2). NADFG grubundaki çocukların yaklaşık yüzde 50'si bugün Türkiye'nin doğu bölgelerinde kırsal kesimde yaşamaktadır, ancak yüzde 30'luk bir bölüm ise kentsel alanlara taşınmış olmakla birlikte hala doğuda bulunmaktadır.

Tablo 2: Nesiller Arası Fırsat Grupları ve Çocukların Mevcut Yaşadığı Yerler, yüzde

	Doğu Kırsal	Doğu Kentsel	Batı/İç Kentsel	Batı/İç Kırsal	Toplam
NADFG	50	30	18	2	100
NAYFG	3	0	90	7	100

Kaynak: TNSA 2004'e dayalı Dünya Bankası hesaplamaları (2004)

34. Her iki gruptaki çocukların anne-babalarının eğitim seviyesini incelediğimizde, nesiller arasında eğitim seviyesi açısından ciddi oranda birbirinin devamı gibi görünen sonuçlar farkediliyor. Tablo 3'te, NADFG grubunda özellikle kadınlar arasında eğitim seviyesinde ilerlemenin sınırlı olduğu görülüyor: NADFG grubundaki günümüz çocuklarının üçte ikisinin annesi ilkökul mezunu değildir, dolayısıyla bu kadınlar eğitim seviyesinde kendi annelerine göre ilerleme kaydedememiştir. Çocukların babalarının önemli bir oranı ilkokulu tamamlamıştır, ancak yine de yüzde 80'den fazlası ortaokulu tamamlamamıştır.

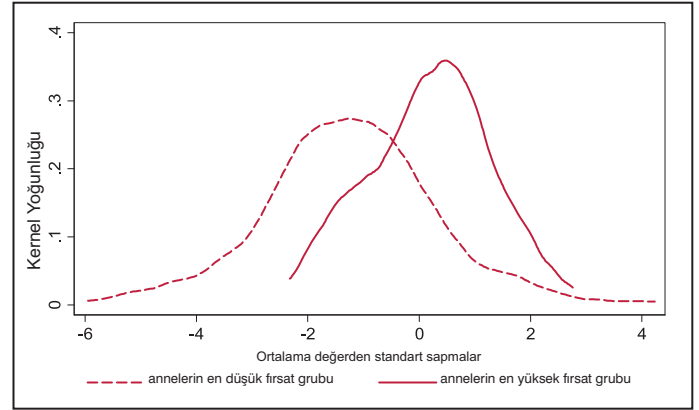
Tablo 3: Nesiller Arası Fırsat Grupları ve Büyükanne-Büyükbaba ve Anne-Babanın Eğitim Düzeyleri, yüzde

	İlkokuldan düşük/okuma-yazma bilmiyor	İlk Öğretim	Orta Öğretim	Yüksek Öğretim	Toplam
NADFG çocuğun annesi	68	31	1	0	100
NADFG çocuğun babası	23	61	14	2	100
NAYFG çocuğun annesi	0	31	51	18	100
NAYFG çocuğun babası	0	20	55	24	100

Kaynak: TNSA 2004'e dayalı Dünya Bankası hesaplamaları (2004)

35. İki grup yaklaşık olarak birbiri ile eşit büyüklüktedir. Analizimizin baz yılı olan 2004 itibarıyla NADFG grubunun oranı, çocukların yüzde 14'ünün biraz üzerindedir, NAYFG grubu ise yüzde 16'ya yakındır. Fırsat profilini incelerken gördüğümüz üzere, koşullar arasında büyük bir bağlantı vardır. NADFG grubundaki çocukların yaklaşık

Grafik 8: NADFG ve NAYFG için Yaşa Göre Boy Ölçüleri



Not: TNSA 2004'e dayalı Dünya Bankası hesaplamaları

yüzde 11'inin annesinin ana dili Türkçedir; NAYFG grubunda ise bu oran yüzde 98'dir.

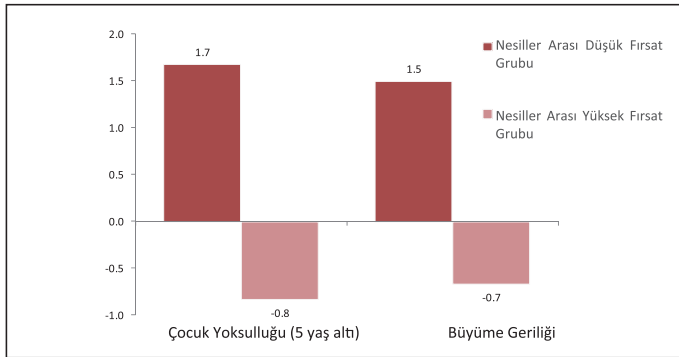
36. Nesiller arası fırsat grupları ile, günümüz çocuklarının refahı arasında önemli bir paralellik tespit ettik. En göze çarpan sonuç, 2004 yılında çocuk yoksulluğu ile nesiller arası fırsat grupları arasındaki yakın ilişkidir: NADFG grubunda çocuk yoksulluğu yüzde 78 iken, NAYFG grubunda yaklaşık yüzde 4,4'tür, buna göre iki grup arasında on sekiz kat fark bulunmaktadır. NADFG grubunun farklı alt grupları için yoksulluk risklerini incelediğimizde, Türkiye'nin Batı ve İç bölgelerindeki kentsel alanlara göç eden ailelerin yoksulluk riskinin (yüzde 40), kendi bölgelerinde kalan ailelerin yoksulluk riskinden (Doğudaki kırsal alanlarda yüzde 89, Doğudaki kentsel alanlarda yüzde 73) daha düşük olduğunu, ancak yine de Doğu bölgeleri dışındaki ortalama kentsel yoksulluk oranından neredeyse üç kat daha yüksek olduğunu bulduk. Dolayısıyla, bölgesel göç dezavantajı azaltmakta ancak ortadan kaldırmamaktadır. Fırsatlar iyileşmektedir ancak İkinci Bölümde gördüğümüz gibi bu iyileşme Türk toplumunun istediği hızda gerçekleşmemektedir.

37. Büyüme geriliği ile ilgili sonuçlar da aynı derecede öne çıkmaktadır. Beş yaş altındaki yüz çocuktan NADFG grubundaki 27'sinin boyu yaşa göre kısadır, bu durum yetersiz beslenmenin uzun vadeli etkilerini göstermektedir. NAYFG grubunda ise yüz çocuktan sadece dördü bu belirtileri göstermektedir. Grafik 8, iki farklı gruptaki çocukların büyüme süreçlerinin ne kadar farklı olduğunu göstermektedir. Dikey eksen, dağılımın yoğunluğunu, yani kaç çocuğun belirli bir boya ulaştığını, yatay eksen ise çocukların ulaştıkları gerçek boyu, '0' değeri yaşa göre beklenen normal boyu göstermektedir. İki eğrinin önemli ölçüde farklılaştığını görüyoruz; ölçekte NAYFG grubunun eğrisi sağ tarafa doğru yükselmektedir

ve bu normal büyüme performansını göstermektedir. Öte yandan, NADFG grubunun eğrisi ise daha çok sola kaymaktadır ve bu durum çok sayıda çocuğun performansının normal büyüme performansının altında olduğunu göstermektedir.

38. Çalışmamızda fırsat eksikliğinin nesilden nesile geçtiğini ve bugün Türkiye’de dezavantajlı çocukların gelişim potansiyelini ciddi ölçüde etkilediği sonucuna ulaştık. Grafik 9, yoksulluk ve büyüme geriliği riskleri bakımından nesiller arası fırsat grupları arasındaki farkı göstermektedir. Büyüme geriliği, ülkeler arası araştırmalara göre çocukların bilişsel gelişim potansiyeline tam olarak ulaşmalarını engelleyen en önemli akut risk faktörleri arasındadır.²⁷ Grafikte görüldüğü gibi, 2004 yılında NADFG grubunda doğan bir çocukta (kırmızı

Grafik 9: Nesiller Arası Fırsat Gruplarına Göre Çocuk Yoksulluğu ve Büyüme Geriliğinde Görülen Nispi Risk Oranı, 2004



Not: 5 yaş ve altı tüm çocuklardaki ortalama insidansa göre risk
Kaynak: Türkiye Nüfus ve Sağlık Araştırmasına (2003-2004) dayalı olarak DB hesaplamaları

sütunlar) büyüme geriliği görülmesi olasılığı Türkiye’deki ortalama büyüme geriliği düzeyinden 1,5 kat daha yüksektir.

39. Ayrıca, fırsatların nesiller arasındaki intikalinin kızları daha fazla etkilediğini gördük. NADFG grubu içerisinde, küçük kızların erken yetersiz beslenme belirtileri gösterme olasılığı erkeklerden daha yüksektir: kızların büyüme geriliği oranı (yüzde 30’un üzerinde), erkek kardeşlerine (yüzde 23) göre üçte bir oranında daha yüksektir. Büyüme geriliğinin çocuklar için akut riskin erken işaretlerinden birisi olduğu göz önüne alındığında, bu sonuç özellikle endişe vericidir.²⁸ Çocuk gelişimindeki gidişat, eğitimde de farklılaşmaya devam etmektedir: nesiller arası düşük fırsat grubunda (NADFG), 7-15 yaş arası kızların okullaşma olasılığı yüzde 68 iken, bu oran erkekler için neredeyse yaklaşık yüzde 90 idi.

40. Dolayısıyla, eşitsizliğin nesilden nesile geçiş zincirinin kırılması çabalarında, Türk toplumundaki dezavantajlı kızların desteklenmesi üzerinde özellikle odaklanılması gerekmektedir. Sosyo-ekonomik geçmişleri ve doğumdaki diğer koşulları düşünüldüğünde, dezavantajlı kızların düşük fırsatlar ve yoksulluk sarmalında kaybeden taraf olma olasılığı daha yüksektir. Dolayısıyla, dezavantajlı kızların, gelişim potansiyellerine ulaşabilmeleri için hem eğitim açısından hem de diğer açılardan desteklenmesi, gelecekte kendi çocuklarının doğduktan sonra karşılaşacakları sosyoekonomik koşulların iyileştirilmesi bakımından yararlı olacaktır.